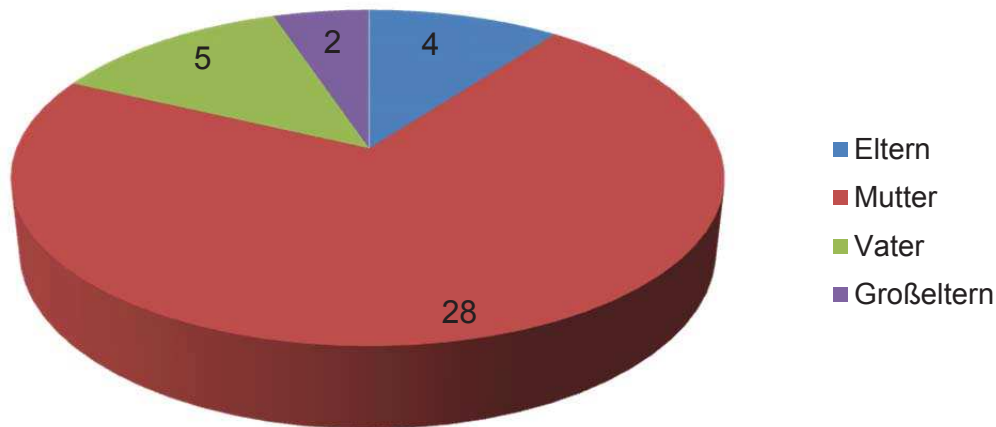


## Unterbringung der Kinder



### 8.9 Sachgebiet Sozialpädagogische Familienhilfe

Die Stiftung Waisenhaus hat in der Pflegamtssitzung im November 2015 entschieden, die Sozialpädagogische Familienhilfe im kommenden Jahr auslaufen zu lassen. Gründe hierfür ergaben sich aus dem Stiftungszweck heraus. Dieser soll künftig weiter ausgebaut werden. Nach Rücksprache mit der Grundsatzabteilung des Jugendamts wurden die Teamleitungen in den Sozialrathäusern darüber informiert und es wurden Vorschläge unterbreitet, wie und in welchen Zeitfenstern Übergänge gestaltet werden können.

Im Hinblick auf mögliche Veränderungen wurde die Zahl der zu betreuenden Fälle nicht weiter erhöht. Im November 2015 wurden noch 18 Familien

betreut. Davon liefen bzw. laufen 13 Fälle regulär zum Jahresende bzw. bis spätestens Ende März 2016 aus. Für die restlichen fünf Familien werden neue Träger gesucht.

Das jeweilige Vorgehen wird bzw. wurde mit den zuständigen Kolleginnen und Kollegen vom Jugendamt gemeinsam besprochen. Das anvisierte Ende wird der 31. März 2016 sein. Es ist uns dabei ein Anliegen, die Übergänge gleitend zu gestalten, besonders in den Fällen, wo sich vertrauensvolle Beziehungen zwischen den Kindern und Helfern entwickelt haben.

Im Berichtsjahr wurde das Sachgebiet von allen Frankfurter Sozialrathäusern

angefragt und die Zusammenarbeit gestaltete sich überwiegend positiv. Häufig erreichten uns Anfragen mit speziellem Betreuungsbedarf bei alleinerziehenden Eltern oder/und für Familien mit noch sehr kleinen Kindern bzw. Säuglingen. Häufig kamen noch Anfragen für Familien mit psychischen Erkrankungen oder zumindest Auffälligkeiten hinzu sowie Kinderschutzfälle. Erschwerend für die Arbeit mit den Familien erwies sich bei den Aufträgen eine Entwicklung hin zu vielen Fällen pro Mitarbeiterin bzw. Mitarbeiter bei jeweils geringer Anzahl Fachleistungsstunden. Mit durchschnittlich drei Wochenstunden lässt sich eine intensive sozialpädagogische Hilfe im Sinne des Gesetzgebers nicht leisten.

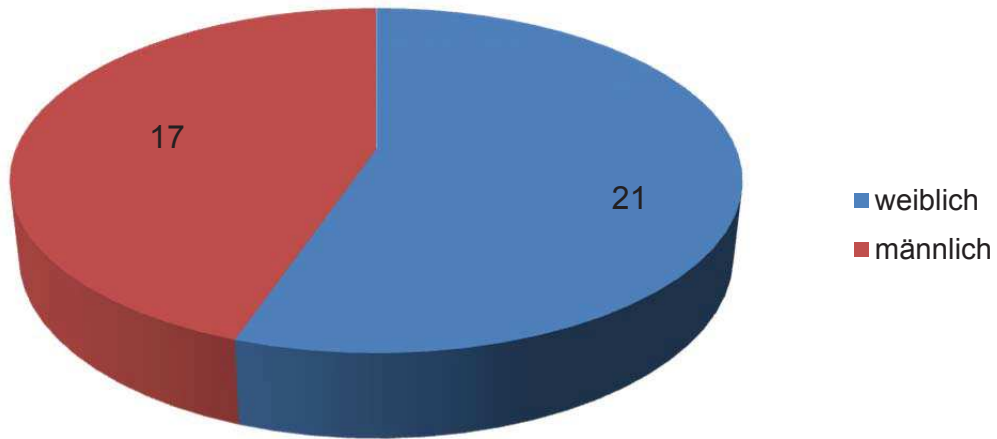
Im Sommer führte das Team der Familienhelferinnen und Familienhelfer in den Räumen des Kinder- und Familienzentrums ein Familienkulturfest durch. Leitgedanke dabei war die Förderung des Miteinanders der verschiedenen Kulturen. Darüber hinaus wurden vielfältige Aktivitäten im kulturellen oder sportlichen Bereich angeboten, besonders in den Schulferien. Das gemeinsame Plätzchen backen und die nachfolgende Weihnachtsfeier mit den Familien wurde ebenfalls gut angenommen und bot gleichzeitig die Möglichkeit des Abschieds.

## **Statistik des Sachgebietes Sozialpädagogische Familienhilfe**

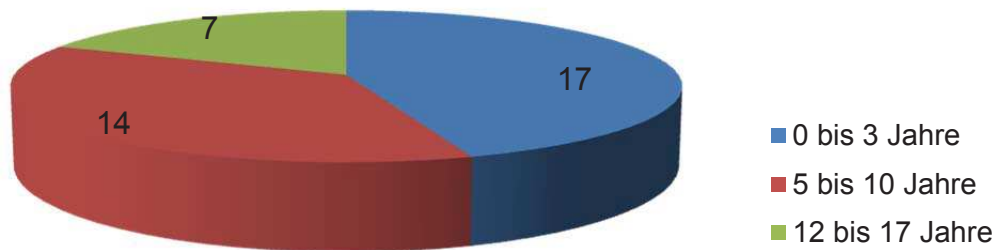
Gesamtauslastung: 72,4 %

<b>Auslastung</b>	<b>Stunden</b>
Nettojahresstundenzahl insgesamt	7.430,3
Regieanteil in Jahresstunden	2.762,5
Vorgehaltene Netto-Fachleistungsstunden	4.667,8
Geleistete/abgerechnete Fachleistungsstunden	3.386,0

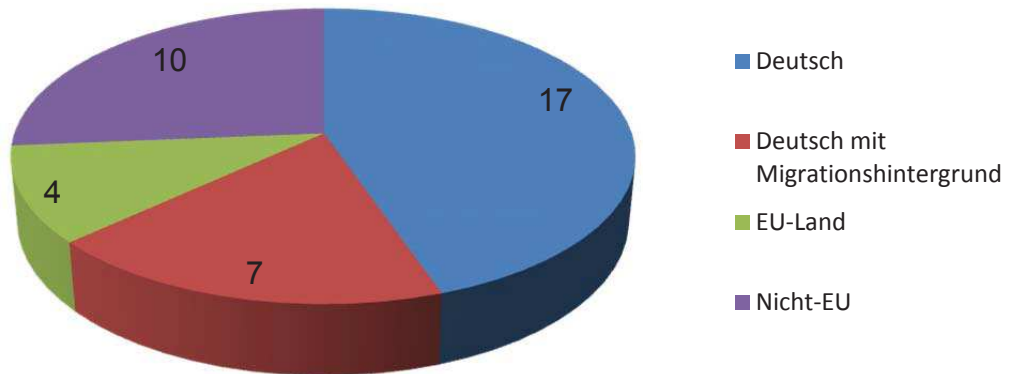
## Geschlecht der Kinder



## Alter der Kinder



## Nationalität der Kinder



## Finanzielle Situation der Familien

